

# DER LANDKREIS OLDENBURG



Vortrag von:

**Uwe Dölemeyer**

**Landkreis Oldenburg**

Amt f. Bodenschutz u. Abfallwirtschaft

☎ 04431 85 367

✉ [uwe.doelemeyer@oldenburg-kreis.de](mailto:uwe.doelemeyer@oldenburg-kreis.de)

# LANDKREIS OLDENBURG

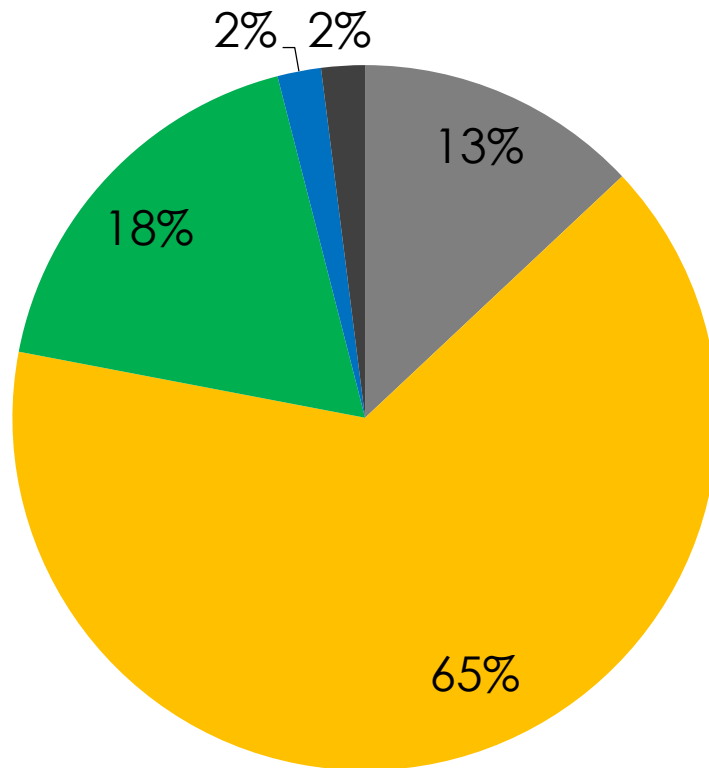
- Einwohner 131.770 Ew (Apr.2021)
- Katasterfläche insgesamt: 1.063 qkm

davon

- Landwirtschaftliche Flächen 618 qkm 65 %
  - Ackerland 472 qkm (76 %) 3/4
  - Grünland 146 qkm (24 %) 1/4
- Wald 191 qkm 18 %
- Wasser 18 qkm 2 %
- Siedlung und Verkehr 140 qkm 13 %

# LANDKREIS OLDENBURG

## Flächennutzung



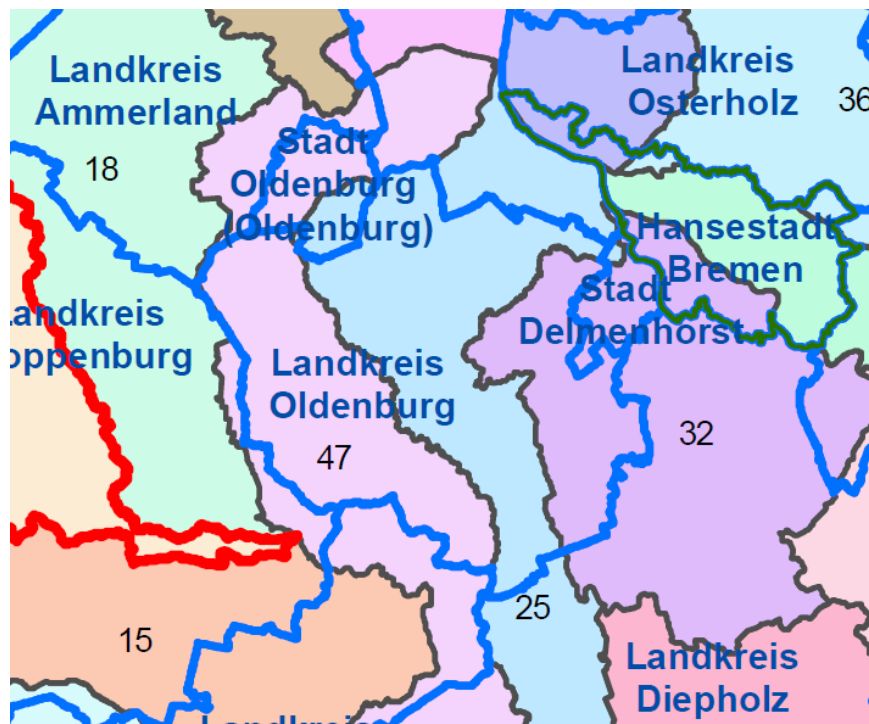
- Siedlungs- Verkehrsflächen
- Landwirtschaftlich Flächen
- Wald
- Wasser
- Sonstiges

# OBERFLÄCHENGEWÄSSER

- Überwiegend alte Rechte
- Untergeordnete Bedeutung
  - Betriebliche Entnahmen 32.000 m<sup>3</sup>/a
  - Beregnung 298.000 m<sup>3</sup>/a
- Neuentnahmen nur aus der Hunte
- Unsichere Rechte
  - kein sicheres Dargebot im Sommer
  - Mindestwasserführung 2,6 m<sup>3</sup>/s Pegel Colnrade
    - Auflage seit 1993 zum Schutz des Gewässers
    - Einstellungen der Entnahmen in 2018 und 2019

# GRUNDWASSER

TK	GWK	GWK Name	Anteil TK an Fläche GWK in %	Nutzbare Dargebotsreserve (Mio. m <sup>3</sup> /a)
175	47	Hunte Lockergestein <b>links</b>	30,0	4,07
173	25	Hunte Lockergestein <b>rechts</b>	36,4	6,76
174	32	Ochtrum Lockergestein	23,6	3,13



Netzwerke Wasser 2.0

**Nutzbare Dargebot der Grundwasserteilkörper (2014) ist z.Z. in Bearbeitung**

29.03.2022



5

# DARGEBOT

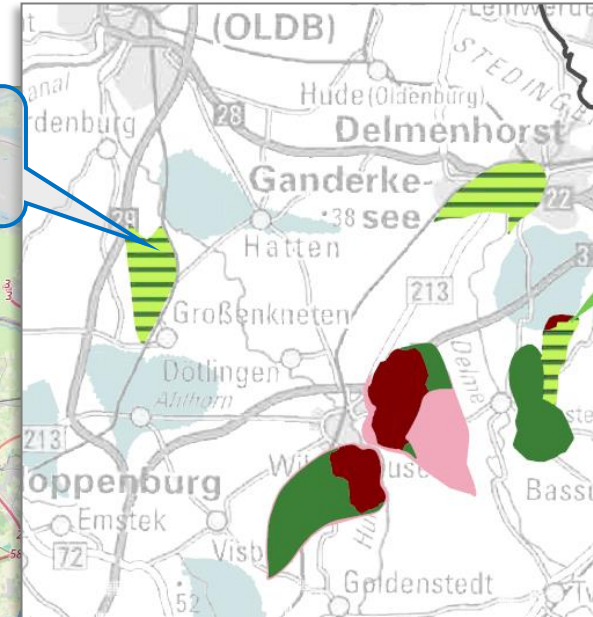
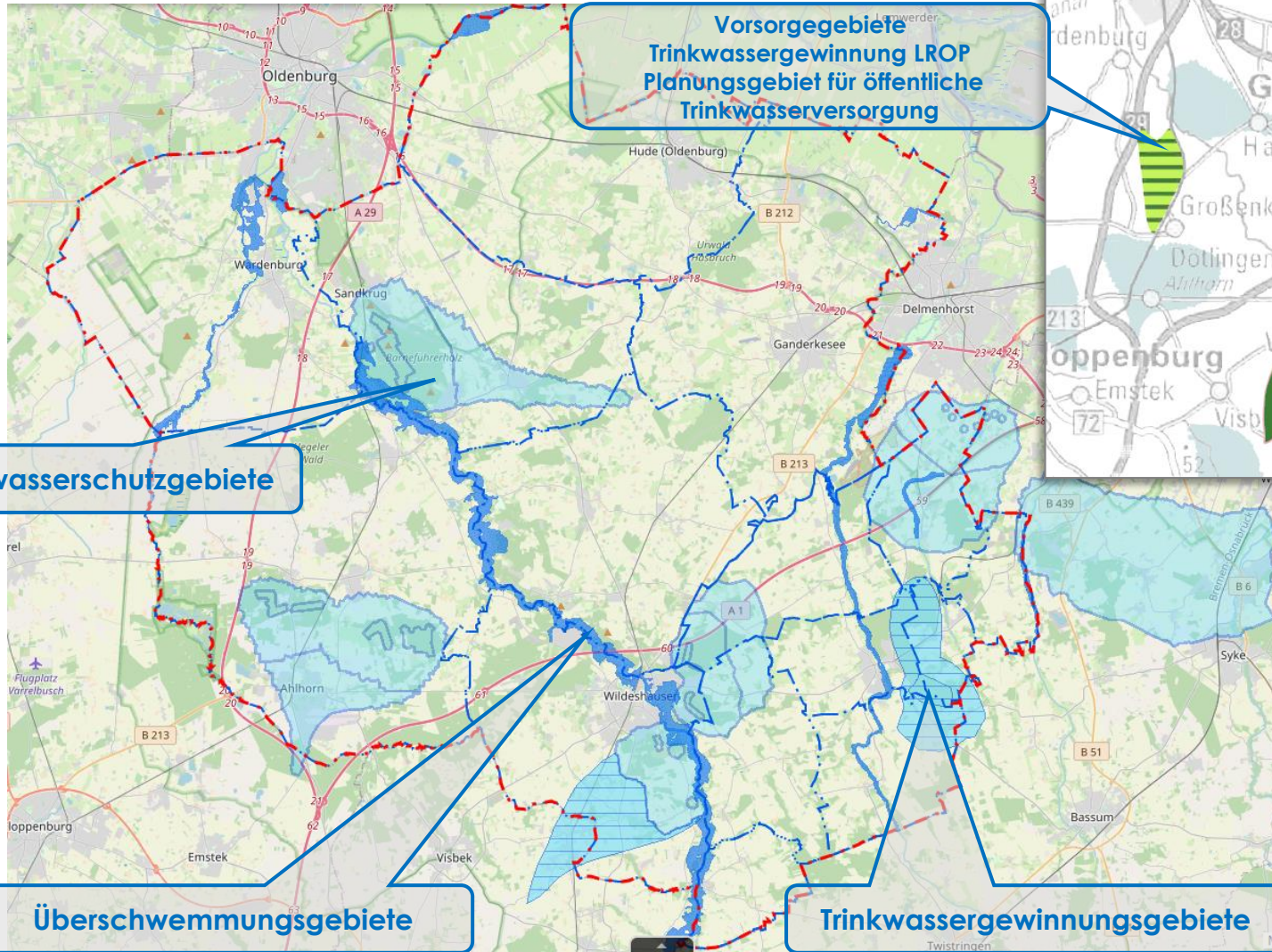
## Sicherstellung der Wasserversorgung und Nutzungsansprüche

- Derzeitige Situation auf den ersten Blick komfortabel
- Ausreichendes nutzbares Dargebot der Grundwasser-Teilkörper, Stand 2014
- Mittlerer Niederschlag rd. 750 mm/a
- Gute Grundwasserneubildung, überwiegend Gebiete mit einer Grundwasserneubildung zwischen 150 und 250 mm/a

TK-Nr.	TK-Name	Mio. m <sup>3</sup> /a
TK 172	Leda-Jümme Lockergestein rechts	0,01
TK 173	Hunte Lockergestein rechts	6,76
TK 174	Ochtum Lockergestein	3,13
TK 175	Hunte Lockergestein links	4,07
<b>Gesamt</b>		<b>13,97</b>

**Nutzbares Dargebot der Grundwasserteilkörper (2014) ist z.Z. in Bearbeitung**

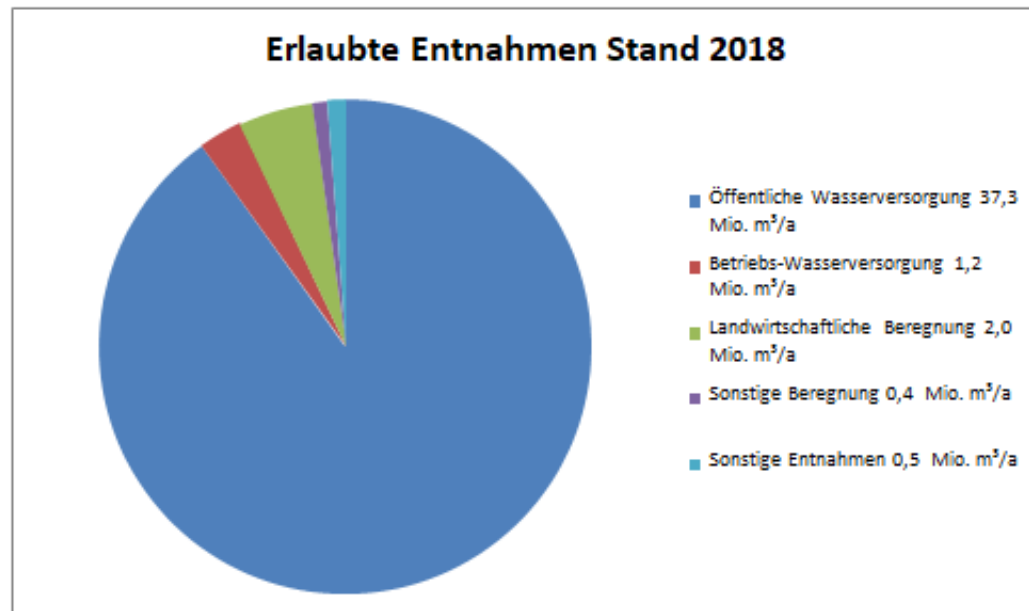
# WASSERSCHUTZGEBIETE



# GRUNDWASSER

## Erteilte Rechte zur Grundwasserentnahme

- Überwiegend öffentliche Trinkwasserversorgung (OOWV, Stadt Delmenhorst, Stadt Oldenburg)
- Andere Entnahmen im geringen Umfang
- Berechnungen entsprechen der maximalen Jahresmenge

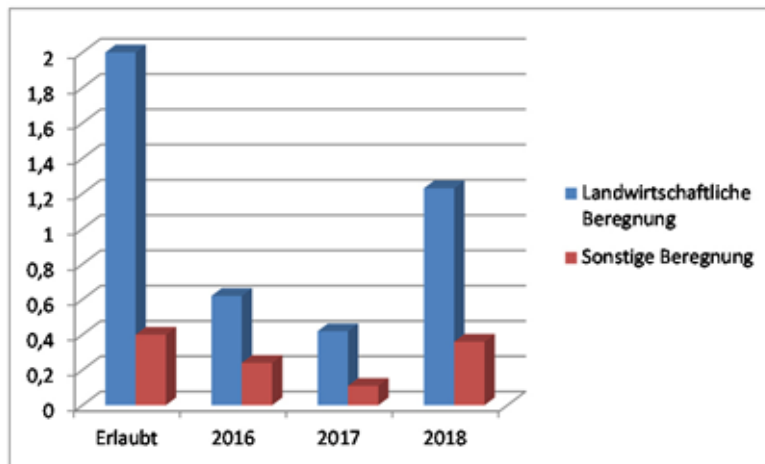




# ENTNAHMEMENGEN

Entnahmemengen der letzten 3 Jahre (Mio. m<sup>3</sup>/a)

	Erlaubt	2016	2017	2018
Öffentliche Wasserversorgung	37,3	31,2	31,1	32,7
Betriebs-Wasserversorgung	1,2	0,86	0,91	0,84
Landwirtschaftliche Beregnung	2,0	0,62	0,42	1,23
Sonstige Beregnung	0,4	0,24	0,11	0,36
Sonstige Entnahmen	0,5	0,12	0,15	0,16



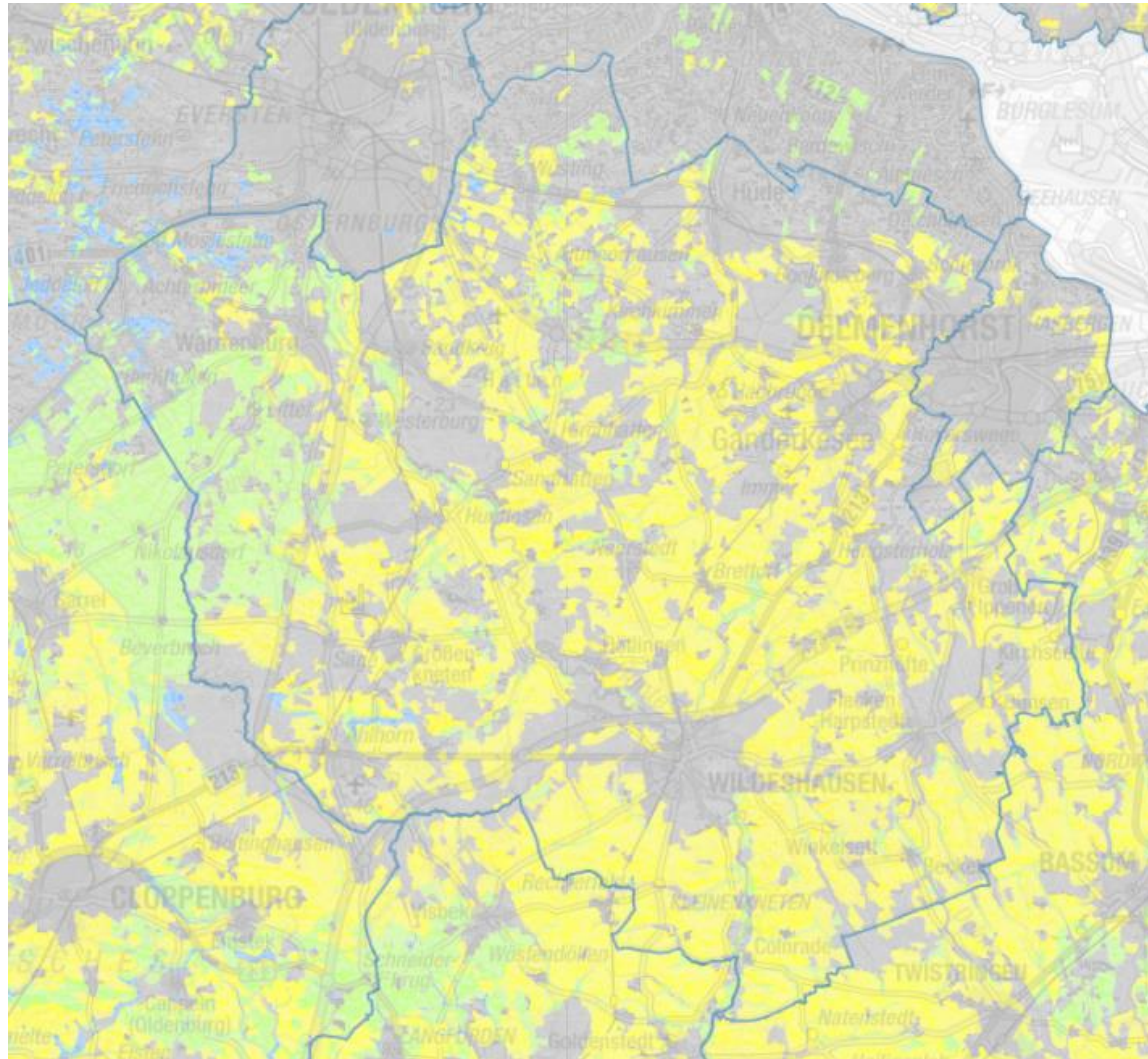
## neue Erlaubte Entnahmemengen für die landwirtschaftliche Beregnung

2019 757.000 m<sup>3</sup>

2020 1.151.580 m<sup>3</sup>

2021 1.347.938 m<sup>3</sup>

# POTENTIELLE BEREGNUNGSBEDÜRFTIGKEIT



Aktuell liegt der größte Flächenanteil im Landkreis Oldenburg bei Landwirtschaftsflächen mit Beregnungsbedürftigkeiten zwischen 60 und 100 mm/a.

# DARGEBOT

## Probleme der Zukunft

- steigender Wasserbedarf der öffentlichen Trinkwasserversorgung aufgrund positiver Entwicklung der Kommunen
- steigender Wasserbedarf für landwirtschaftliche Beregnungen
- mehrere größere Vorhaben in Vorbereitung
- sinkende Grundwasserneubildung
- Beeinträchtigung von Fließgewässern, Feuchtbiotopen etc.
  
- Überlagerung von Einzelanträgen
- ggf. Bildung von Bewässerungsgenossenschaften

**Rückfragen gerne**